

AK UW100MKII

Astell&Kern

INSTRUCTION BOOK

ユーザーガイド

目次

はじめに _01

製品のご使用前に	02
同梱物	03
各部の名称	04
充電	05
電源管理	08
装着	09
デバイスへの接続	10

本製品の使い方 _02

イヤフォンの使用	13
音楽を聴く	14
電話をかける	15
音声認識	16
アプリの使用	17

その他の情報 _03

安全上のご注意	20
トラブルシューティング	22
著作権	26
認証	26
免責事項	27
仕様	28

製品のご 使用前に

本取扱説明書に記載されている説明は、製品のデフォルト設定に基づいています。

本取扱説明書の内容は、メーカーの仕様変更により実際の商品と異なる場合があります。本取扱説明書に記載されている画像は、実際の製品と異なる場合があります。

モバイルデバイスのメーカーやモデルの仕様によっては、一部の機能が利用できない場合があります。モバイルデバイスのメーカーにご確認ください。

製品に水が入らないようにしてください。製品の故障の原因となります。泳ぐとき、シャワーを浴びるときは、本製品を着用しないでください。液体による損傷が原因の故障は保証の対象外です。

メーカーが提供するソフトウェアを変更したり、承認されていないルートで入手したソフトウェアをインストールしたりすると、製品が誤動作したり故障したりする可能性があり、保証が無効になります。

同梱物

付属品は、製品の性能や品質の向上のために予告なく変更されることがあります。



TWSイヤフォン



イヤーチップ(5サイズ)



充電ケース



充電ケーブル



クイックスタート
ガイドと保証書

イヤーチップ: 耳に最適なイヤーチップを選択して、イヤフォンに取り付けます。

充電ケース: イヤフォンを保管して充電します。

充電ケーブル: 充電ケースを充電器に接続して、製品を充電します。

クイックスタートガイド: 製品を使用するための基本的なガイド。

製品保証書: アフターサービスを依頼する際に必要となりますので、製品保証書は保管しておいてください。

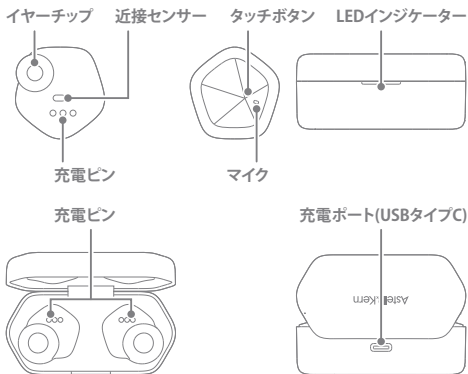
製品ユーザーガイド: ユーザーガイドは、Astell&KernのWebサイトからダウンロードできます。<http://www.astellnkern.com> で [Support]、[Download]の順に選択してください。



DC 5V / 1A充電器は別売りです。仕様に合った充電器をご使用ください。

各部の名称

製品の外観、および製品に印刷および刻印されている情報は、メーカーの仕様によって異なる場合があります。



イヤーチップ: 耳に最適なイヤーチップを選択して、イヤフォンに取り付けます。

近接センサー: イヤフォンを装着していることを検出します。

充電ピン: イヤフォンの充電ピンは、充電ケース内にある充電ピンに接触してイヤフォンを充電します。

タッチボタン: 音楽の再生など、さまざまな機能を制御します。

マイク: 電話応答時に使用します。

充電ケース

充電ピン: イヤフォンは、充電ピンに取り付けられて充電されます。

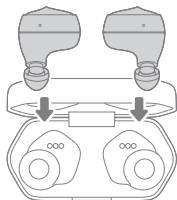
LED 充電インジケーター: イヤフォンと充電ケースの充電状態を示します。

充電ポート(USBタイプC): コネクタケーブルで製品を充電するために使用します。

充電

有線充電

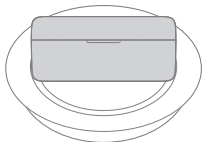
1. イヤフォンを充電ケースに交換するときは、イヤフォンの方向に注意して、イヤフォンが充電ピンに接触するようにしてください。
2. パッケージに含まれている USBタイプ Cケーブルを使用して、充電ケースの背面にある[充電ポート]を充電器に接続します。
3. 充電器をコンセントに差し込みます。
4. 充電状態に応じて青色または緑色のLEDが繰り返し点滅し、充電が完了するとLEDが消灯します。
 - 充電が完了したら、充電ケースを充電器から外します。



ワイヤレス充電

充電ケースにはワイヤレス充電コイルが組み込まれており、ワイヤレス充電器またはワイヤレス充電器として機能するその他のデバイスを使用してバッテリーを充電することができます。

1. イヤフォンの方向を確認し、充電ケース内の溝に合うように配置します。
2. 充電ケースをワイヤレス充電器の上に置き、底面の中心がワイヤレス充電器の中心に接触するようにします。
3. 充電状態に応じて青色または緑色のLEDが繰り返し点滅し、充電が完了するとLEDが消灯します。
 - 充電が完了したら、充電ケースを充電器から外します。





推奨充電器仕様: DC 5V / 1A

製品の仕様を満たしていない充電器を使用すると、製品が故障する可能性があります。推奨仕様外の無許可の充電器を使用したことによる損傷は、保証サービスの対象にはなりません。

購入後初めて使用する場合、長期間使用しない場合、電池切れの場合は、10分以上充電してからご使用ください。

長期間使用しなかったためにバッテリーが完全に放電すると、バッテリーの性能が低下する場合があります。バッテリーの充電状態を頻繁に確認し、レベルが低いときにバッテリーを充電してください。

充電ピンに汗や湿気が付着すると、製品の腐食を引き起こす可能性があります。イヤフォンを充電ケースに入れる前に、水分を完全に取り除いてください。

充電中に製品や充電器が熱くなることがあります。これは正常であり、製品の寿命や機能に影響を与えることはありません。

バッテリーの温度が一定以上に上昇すると、安全上の理由から充電が停止する場合があります。ワイヤレスで充電する場合は、ワイヤレス充電パッドから充電ケースを取り外し、冷ましてから再充電してください。

ワイヤレス充電器の上に置く前に、充電ケースの背面から導電性材料(金属、磁石など)を必ず取り除いてください。充電ケースが損傷する可能性があります。

充電ケースをパソコンなどに接続すると、充電時間が長くなる場合があります。

USBケーブルを過度に曲げないように注意してください。USBケーブルが断線する恐れがあります。

LEDインジケーター(充電ケース)

色	ステータス
青: 点滅を繰り返します	イヤフォン: 充電中
青: 消灯します	イヤフォン: 充電完了
緑: 点滅を繰り返します	クレードル: 充電中
緑: 消灯します	クレードル: 充電完了
青/緑: 交互に点滅を繰り返します	イヤフォン/クレードル: 充電中(両方)
青/緑: 消灯します	イヤフォン/クレードル: 充電完了(両方)
赤: 点滅を繰り返します	バッテリー不足



充電ケースのLEDインジケーターが点灯しない場合は、充電ケースからイヤフォンを取り外し、ケースに入れて正しく元に戻すか、充電ケースを充電器から外して再試行してください。
充電するには、充電ケースの蓋を閉じる必要があります。

LEDインジケーター(イヤフォン)

色	ステータス
青LED: 1秒ごとに点滅します	ペアリングモード
青LED: 3秒ごとに点滅します	ペアリングステータス: 通常
赤LEDのみ: 3秒ごとに点滅します	バッテリー不足



正確なバッテリー残量はアプリを使用して確認することができます。

電源管理

電源のオン/オフ

1. イヤフォンを充電ケースから取り外すと、自動的に電源がオンになります。
2. イヤフォンは、充電ケースに入れると自動的に電源が切れます。

リセット

1. 使用中に接続が切れたり他の機能で問題が起こったら、イヤホンを充電ケースに収納した状態で、両方のイヤホンを約6秒間タッチし続けてリセットしてください。リセット中に、電源がオンになったことを示すメッセージが表示されたら、その後、接続するデバイスとの Bluetooth ペアリングを続行できます。



モバイルデバイスの[設定] > [接続] > [Bluetooth]でBluetooth機能を有効にして、イヤフォンを再度ペアリングします。

装着

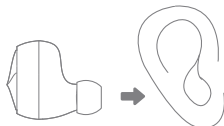
イヤーチップを挿入する

1. 同梱されている5セットのイヤーチップから、ご自身の耳に合ったサイズのものを選びます。
2. イヤーチップを取り出し、カバーを裏返します。
3. 軽く力を加えて少し回し、イヤフォンのソケットに固定します。
4. イヤーチップのカバーを元の位置に戻し、装着できるようにします。



イヤフォンの装着

1. イヤフォンのイヤーチップが耳に向いていることを確認してください。
2. イヤフォンを耳に挿入し、しっかりと合はまるまで調整します。



マイクの前面が口の方に少し下を向くようにトークマイクを装着してください。

イヤフォンには磁石が組み込まれており、ペースメーカーや除細動器などの医療機器に影響を与える可能性があります。これらの医療機器のいずれかを使用している場合は、本製品を使用する前に医師にご相談ください。

製品と磁場の影響を受ける可能性のある物体との間に安全な距離を維持してください。本製品の磁石にさらされると、データが破損したり、使用できなくなったりすることがあります。

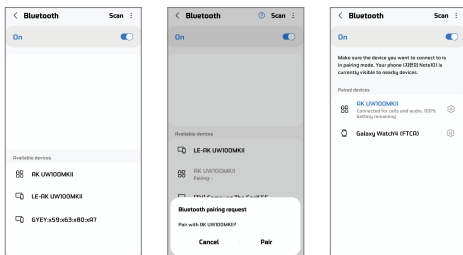
イヤフォンを誤って装着すると、音質や機能に影響を与える可能性があります。しっかりとフィットする適切なサイズのイヤーチップを選択してください。

ワイヤレスデバイスの使用が制限されている場所（飛行機など）では、その場所のすべての要件に準拠してください。

デバイスへの接続

モバイルデバイスへの接続

1. イヤフォンを充電ケースから取り外すと、自動的に電源がオンになり、ペアリングスタンバイモードになります。
2. モバイルデバイスのBluetooth機能: [設定] > [接続] > [Bluetooth] でオンにします。
3. デバイス検索に表示されたら、[AK UW100MKII]を選択して、モバイルデバイスとのペアリングを完了します。
4. イヤフォンは、充電ケースに入れると自動的にオフになります。



デバイスは一度だけペアリングする必要があり、その後自動的に接続されます。

モバイルデバイスに接続されているイヤフォンが1つだけの場合、音声はモノラルモードで出力されますが、両方のイヤフォンがモバイルデバイスに接続されている場合、音声はステレオモードで出力されます。

接続イメージは、接続されているモバイルデバイスとソフトウェアのバージョンによって異なる場合があります。

イヤフォンとモバイルデバイスが接続されていない場合/接続ポップアップウィンドウが表示されない場合/イヤフォンがモバイルデバイスから検出されない場合: イヤフォンを装着し、1つのイヤフォンに3秒間触れて、Bluetoothペアリングモードに入ります。イヤフォンがBluetoothペアリングモードに入ったことを通知する音が鳴ります。

使用中に接続が切れたり他の機能で問題が起こったら、イヤホン
を充電ケースに収納した状態で、両方のイヤホンを約6秒間タッ
チ続けてリセットしてください。

リセット中に、電源がオンになったことを示すメッセージが表示さ
れたら、その後、接続するデバイスとの Bluetooth ペアリングを続
行できます。

イヤフォンとモバイルデバイスが範囲外で3分以内に接続されな
い場合、Bluetoothペアリングモードはオフになります。

充電ケースに製品を入れて取り出すと、イヤホンはBluetoothペ
アリングモードに入ります。

ペアリングが完了したら、Bluetoothの音量を確認して適切なレ
ベルに調整してください。音量が大きいと、聴覚障害を引き起こす
可能性があります。

製品をデバイスに接続するときは、製品がデバイスの近くにある
ことを確認してください。これを怠ると、ユーザーの環境によっ
ては誤動作やノイズが発生する場合があります。

接続されたデバイスから10メートル以内でイヤフォンを使用し
てください。デバイスとイヤフォン間の距離は、ワイヤレス接続の
品質に影響を与える可能性があります。

製品と接続機器の間に障害物がないことを確認してください。人、
壁、角、補助パーティションなどの障害物は、ワイヤレス接続の品
質に影響を与える可能性があります。最高の性能を実現するため
に、障害物のない場所で使用してください。

製品に接続されているデバイスに触れないように注意してくださ
い。ワイヤレス接続の品質に影響を与える可能性があります。

Bluetoothは、産業/科学/医療/電子機器および無線LANと同じ
2.4 GHz周波数帯域を使用します。これにより、デバイス間の干渉が
発生し、ワイヤレス接続の品質に影響を与える可能性があります。

モバイルデバイスからの切断

1. イヤフォンを充電ケースに入れることで、モバイルデバイスへの
Bluetooth接続を切断することができます。



[設定] > [接続] > [Bluetooth]で、イヤフォンの登録を解除して、
モバイルデバイスから手動で切断することもできます。
一時的に切断されたイヤフォンをモバイルデバイスに再接続する
には、イヤフォンを装着し、1つのイヤフォンに3秒間触れて、Bluetooth
ペアリングモードに入ります。

別のモバイルデバイスに接続する

1. [設定] > [接続] > [Bluetooth]で接続されたモバイルデバイスのBluetooth機能をオフにするか、[登録済みデバイス]からイヤフォンの登録を解除します。
2. 片方のイヤフォンを3秒間押して、Bluetoothペアリングモードに入ります。
3. Bluetooth経由で新しいモバイルデバイスに接続します。

イヤフォンに接続されているデバイスの切り替え

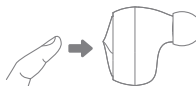
複数のモバイルデバイスがイヤフォンに接続されている場合、既存のデバイスからイヤフォンを切断することなく、モバイルデバイスを簡単に切り替えることができます。



1. 切り替えたいモバイルデバイスの[設定] > [接続] > [Bluetooth] > [登録済みデバイス]でイヤフォンを選択します。

イヤフォンの使用

タッチボタンの使用

イヤフォンの外側をタッチして、音楽の再生や一時停止などのさまざまな機能を使用します。



操作	右	
	スタンバイ/メディアの再生	通話を受信する
● (1回押す)	再生/一時停止	通話を受け入れる/通話を終了する
● ● (2回押す)	次のトラックを再生する	通話を拒否する
● ● ● (3回押す)	前のトラックを再生する	
 (2秒間以上長押しする)		音量+
操作	左	
	アンビエントモードオン/オフ	
● ● (Press twice)	アンビエントモードレベルコントロール	
● ● ● (Press three times)	音声認識を有効にする	
 (Press and hold for 2 seconds or longer)		音量-



イヤフォンに触れるときは、軽く触れます。イヤフォンに力を入れすぎると、耳が痛くなることがあります。

先のとがったものや鋭利なものでイヤフォンのタッチボタンを押さないでください。故障の原因になります。

ボタンへのタッチが速すぎると、誤動作を引き起こす可能性があります。適切な性能を確保するために、ボタンを正確にタッチしてください。

タッチで機能を切り替えると音声案内が有効になり、アクションによっては変更にかかる場合があります。

左右のイヤフォンのタッチ機能は専用アプリから変更することができます。詳細については、アプリの手順を参照してください。

音楽を聴く

音楽を再生する

モバイルデバイスにイヤフォンを接続することにより、モバイルデバイスで再生している音楽を聴くことができます。

音量を調節する

右のイヤフォンを2秒以上タッチすると音量が上がり、左のイヤフォンを2秒以上タッチすると音量が下がります。

一時停止/再生

音楽の再生中に、右のイヤフォンを1回タッチすると再生が一時停止し、2回タッチすると再生が再開されます。

次の音楽ファイルを再生する

音楽の再生中に右のイヤフォンを2回タッチして、次の音楽ファイルを再生します。

前の音楽ファイルを再生する

音楽の再生中に、右のイヤフォンを3回タッチして、前の音楽ファイルを再生します。



3秒間の音楽再生後に右のイヤフォンを3回タッチすると、現在再生中の音楽の最初に戻ります。前の音楽ファイルを再生するには、音楽を再生してから3秒以内に右のイヤフォンを3回タッチします。イヤフォンを初めてモバイルデバイスに接続するときは、音楽を聴く前に必ず音量を確認してください。

音量が大きいと、聴覚障害を引き起こす可能性があります。音楽を聴く前に、音量を適切なレベルに調整してください。

電話をかける

電話に応答する

イヤフォンがモバイルデバイスに接続されている場合、モバイルデバイスからの通話を確認して応答することができます。

通話の受け入れ/拒否

イヤフォンを装着しているときに着信すると、イヤフォンから音声と音声通知が送信され、その着信通話の連絡先に保存されている電話番号または名前が通知されます。

- イヤフォンを1回タッチして、通話を受け入れます。
- イヤフォンを2回タッチして、通話を拒否します。

通話を終了する

通話を終了するには、右のイヤフォンを1回タッチします。

音声認識

音声認識

モバイルデバイスでサポートされている音声認識機能を使用できます。

左のイヤフォンを3回タッチして、音声認識機能を有効にします。



サポートされている音声認識機能は、モバイルデバイスのメーカーの仕様によって異なる場合があります。

音声コマンドの認識率を上げるために、静かな場所でできるだけ正確に発音してください。

俗語や派生語は認識されない場合があります。ノイズの多い場所や発音の誤りは、認識または誤認識のいずれかを引き起こし、意図しない機能を起動する可能性があります。

アプリの 使用

AK Controlアプリを使用すると、イヤフォンをスマートデバイスに接続してイヤフォンのステータスを確認し、イヤフォンを使用するための環境を設定することができます。

アプリのダウンロード

1. スマートフォンのストアで AK Controlアプリを検索し、インストールします。

- Android OS : Google Playストアを開きます。[AK Control]を検索し、[インストール]を選択します
- iOS : App Storeを開きます。[AK Control]を検索し、[取得]を選択します



AK Controlサービスを使用するには、AK Controlアプリをインストールする必要があります。

サポートされているオペレーティングシステム:

Android: 7.0以降

iOS: 9.0以降(サポートされている製品: iPhone 5以降/サポートされていない製品: iPad)

アプリを起動する

1. デバイスにインストールされている AK Controlアプリを起動します。
2. アクセス許可を付与します。
(アプリの初回起動時に1度のみ)
3. アプリが、イヤフォンに接続して情報
を表示します。

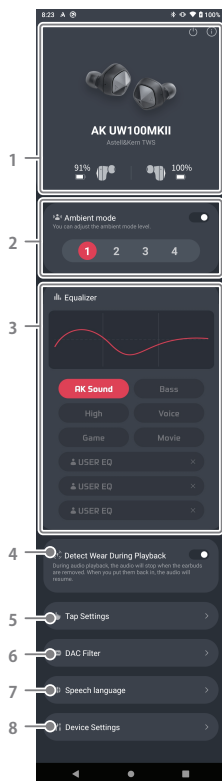


ファームウェアの更新については、AK Controlアプリをインストールするときにアクセス許可を付与してください。

イヤフォンへの接続方法については、10～11ページを参照してください。

接続されているモバイルデバイスに応じて、いくつかの項目が表示されない場合があります。

アプリの画面



1 製品のステータス

バッテリーの状態、Bluetoothの状態、デバイス名などを表示します。

2 Ambient

アンビエントモードとアンビエントモードレベルコントロールに対応しています。

3 EQ

お好みに合わせてイコライザーを設定してください。

4 再生中の装着検出

この機能をオンオフできます。

5 タップ操作

[タップ操作設定]画面に移動します。

6 DACフィルター

DACの製造元により提供されるDACフィルターを設定します。

7 言語

本製品の言語を選択します。

8 設定

[設定]画面に移動します。

アプリの設定

お好みに合わせて製品の設定を行ってください。

設定メニューの構成は、ファームウェアのバージョンによって異なる場合があります。

デバイス設定

言語: 本製品の言語を選択します。

設定のリセット: アプリのすべての設定をリセットします。

その他: システム情報、法的情報などを表示します。

アップデート

ファームウェアを更新します。

詳細

製品に関する情報を表示します。

ファームウェアの更新

1. 新しいファームウェアバージョンが利用可能になると、画面にファームウェア更新ガイドウィンドウが表示されます。
2. [更新]を選択し、対応する画面に移動します。
3. 画面の指示に従って、ファームウェアを更新します。

安全上の ご注意

- 道路や横断歩道などの危険な場所でイヤフォンを装着しないでください。外部リスクへの対応が遅くなり、事故につながる可能性があります。
- 製品と磁場の影響を受ける可能性のある物体との間の安全な距離を維持してください。本製品の磁石により、データが破損したり、使用できなくなったりすることがあります。
- 聴覚障害の可能性を防ぐために、長時間大音量で聴かないでください。
- イヤーチップなしでイヤフォンを使用すると、耳を痛める可能性があります。
- 子供、幼児、またはペットに製品で遊ばせないでください。イヤフォンを飲み込んだり噛んだりして事故につながる恐れがあります。
- メーカーは、不適切な使用により発生した安全上の問題について責任を負いません。
- 本製品に刺激の強い化学薬品や洗剤を使用しないでください。表面や塗装の状態を変化させる可能性があります。
- 製品の損傷を防ぐため、次の条件は避けてください。
極端な温度(0°C以下または40°C以上)/
直射日光による長期間の紫外線の曝露
/埃や湿気/湿気または水への浸漬。
- 水で濡らすまたは浸す。化粧品、または湿気で濡れた場合は、本製品の電源を入れないでください。布で拭いて乾かし、サービスセンターで確認してください。
(水濡れによる故障は、保証期間に関係なく有料で修理できます。ただし、そのような損傷は修理できない場合があります。)
- 本製品の上に重い物を載せないでください。
- 本製品を落したり、強い衝撃を与えないでください。(例、強い振動は避けてください。)
- ご自身で、本製品を分解、修理、改造しないでください。
- 本製品を熱や火の近くに置かないでください。

- 磁性体(磁石、テレビ、モニター、スピーカーなど)の近くに本製品を置かないでください。
- メーカーは、お客様の過失に起因する製品の損傷または損失に対して、交換または補償しません。
- 本来の使用目的以外の方法で本製品を使用しないでください。
- 本製品の使用中または使用後すぐに耳鳴りがした場合には、音量を小さくするか、本製品の使用を止めて医師に相談してください。
- 大音量で長時間音楽を聴かないでください。
- 製品が正常に動作しない場合は、カスタマーサービスまでご連絡ください。開封後、繰り返し使用による外観の損傷及び劣化は保証対象外となります。
- 本製品には磁石が内蔵されています。ペースメーカーや除細動器などの磁石の影響を受ける可能性のある医療機器を使用している場合は、製品を使用する前に医師にご相談ください。



本製品の交換または補償は、韓国公正取引委員会が規定する消費者紛争解決の基準に従って提供される場合があります。

本製品に含まれる無線機器は、電波干渉が人の安全に影響を与える可能性のある場所での使用には適さない場合があります。複数のWi-Fiリレーがある場所(地下鉄、空港、オフィス、信号機の近くなど)での不規則な干渉により、TWSイヤフォンの接続が遮断される場合があります。

ビデオをストリーミングする場合、インターネットの速度やサービスプロバイダーの接続状態によっては、多少の遅延が発生する場合があります。これはデバイス障害ではありません。

トラブルシューティング

一般的な問題と解決策

1. 製品の電源が入らない。
 - バッテリー残量が少なくなっている可能性があります。製品を少なくとも1時間充電して、再試行してください。
 - 製品をリセットして、もう一度電源を入れてください。
2. イヤフォンが機能しない。
 - イヤフォンの近接センサーが耳に接触しない場合、イヤフォンが機能しない可能性があります。イヤフォンを装着した後、曲を再生しても音が聞こえない場合は、イヤフォンを耳から外して再度挿入してください。
 - イヤフォンがタッチ機能に反応しない場合、またはイヤフォンが正常に機能しない場合は、イヤフォンをリセットして再試行してください。
3. イヤホンをデバイスと接続できない。
 - 片方のイヤホンでのみ LED が赤色に点滅する場合は、イヤホン同士で通信エラーが起こっており、接続できない状態にあります。
 - イヤホンの赤色LEDが素早く点滅する場合は、赤色LEDが点滅していないもう片方のイヤホンを充電ケースに収めた状態で13秒間程度タッチし、リセットしてください。
 - イヤホンをリセットした後、両方のイヤホンを充電ケースへ収め、両方を約6秒間タッチし続けてペアリングします。その後、接続するデバイスとBluetoothのペアリングを行えます。
4. Bluetoothでデバイスを検索しても、イヤフォンが見つからない。
 - 片方のイヤフォンを3秒間押すと、Bluetoothペアリングモードに入ります。

5. イヤフォンがモバイルデバイスに正しく接続されないか、接続が失われています。
 - イヤフォンとモバイルデバイスの間に障害物(壁、電子デバイスなど)ないかどうかを確認します。
 - モバイルデバイスにイヤフォンアプリがインストールされていることを確認してください。アプリのバージョンを確認し、最新バージョンに更新してください。
 - モバイルデバイスを使用するときは、イヤフォンから10メートル以内にあることを確認してください。動作距離は環境により異なります。
 - モバイルデバイスの電源を切り、再起動して、イヤフォンアプリを再起動します。
6. 装着検出センサーが機能していません。
 - APP設定でこの機能が有効にされているか確かめてください。
 - 装着検出センサーが動作しない場合、イヤホンを目から取り出し、耳へしっかりと押し込んでから、再度確かめてください。
7. バッテリーが正しく充電されない。
 - 充電器がメーカー承認モデルかどうかを確認してください。
 - イヤフォンの充電ピンが充電ケースのピンとよく接触しているかどうかを確認します。
 - 充電器と充電ケースの接続を確認してください。
 - 充電口に異物が付着していると、バッテリーの充電ができなくなる場合があります。使用前に、充電用ポートを乾いた布で拭いてください。
8. 各イヤフォンの充電時間とバッテリーの実行時間は異なります。
 - 各イヤフォンの充電時間は、同時に充電した後でも異なる場合があります。
 - 各イヤフォンの内部部品の違いにより、充電時間とバッテリー残量はイヤフォンごとに異なる場合があります。

9. 充電してもバッテリー残量が少ない。
 - 充電したイヤフォンを低温または高温のままにしておくと、使用時間が短くなります。
 - バッテリーは消耗品ですので、フル充電後のバッテリー使用時間は使用に伴い短くなります。
10. 電話で相手の声が聞こえない。
 - 接続されているモバイルデバイスの音量を調整します。
11. 通話中にエコーが聞こえる。
 - 接続されているモバイルデバイスの音量を調整するか、別の場所に移動して電話をかけます。
12. 通話中や音楽再生時の音質が悪い。
 - ワイヤレス電話、ワイヤレスネットワークデバイスなどは、通話や音楽の再生を妨げるノイズを発生させる可能性があります。イヤフォンは、電波を使用または生成するデバイスからできるだけ離してください。
 - イヤフォンに接続されているデバイスがBluetoothの最大接続範囲(10メートル)内にあることを確認してください。動作距離は環境により異なります。
 - 接続機器の音量によっては、再生中に音が途切れたり、ノイズが発生したりする場合があります。音量を適切なレベルに調整します。
13. ビデオやゲームをプレイするとき、イヤフォンからの音が画面に表示される音よりも遅れます。
 - イヤフォンをモバイルデバイスに接続してビデオやゲームをプレイすると、オーディオとビデオが同期しなくなる可能性があります。

14. イヤフォンが熱くなっている。

- イヤフォンは、長期間使用すると熱くなることがあります。これは正常であり、イヤフォンの寿命や機能には影響しません。
- 熱がひどい場合や長時間持続する場合は、しばらく使用を中止してください。それでも温度が下がらない場合は、サービスセンターにお問い合わせください。

著作権

Dreamus Company は、本取扱説明書に関連する特許、商標権、著作権、その他の知的財産権を保有しています。

事前に Dreamus Company の同意を得ずに本取扱説明書の内容を一部コピーしたり複製したりすることを禁じます。

一部かすべてかを問わず、本書の内容を複製または転用した場合、処罰の対象になります。

ソフトウェア、オーディオ、ビデオ、著作権で保護されたコンテンツは、関連する著作権法で保護されています。

本製品の著作権で保護されたコンテンツを許可なく転用または配布した場合、法的責任が問われます。

サンプルで使用している会社、組織、製品、人物、イベントはすべて架空のものです。

Dreamus Company には、本ユーザーガイドにより如何なる会社、組織、製品、個人、エピソードとの関係を示す意図はなく、そのような関係を暗示させる意図もありません。

本書の利用者は、準拠する著作権法を遵守しなければなりません。

Copyright © Dreamus Company. All Rights Reserved.

認証

KC / FCC / CE / TELEC

クラス B デバイス (住宅用情報/通信機): これは、クラス B デバイスとして登録され、住宅用の EMC 要件を満たしています。このデバイスは、住宅市街地以外の場所でも使用できます。



FCC ID: QDMPS22

本製品は FCC 規定パート 15 に準拠しています。本製品の動作は以下の 2 つの条件を満たしています。(1) 有害な電波干渉を引き起こさない。(2) 望ましくない動作の原因となりうるものを含め、受信した電波干渉のいっさいを受け入れなくてはならない。

FCC ID will be in the manual and the product package because the device dimension is too small to accommodate the FCC ID in 8 point font.



Qualcomm aptX is a product of Qualcomm Technologies, Inc. and/or its subsidiaries. Qualcomm is a trademark of Qualcomm Incorporated, registered in the United States and other countries. aptX is a trademark of Qualcomm Technologies International, Ltd., registered in the United States and other countries.



The Bluetooth® word mark and logos are registered trademarks owned by Bluetooth SIG, Inc. and

免責事項

製造業者、輸入業者、代理店は、本製品の不適切な使用および操作に起因する怪我や事故を含む損害に対し、責任を負いません。本書の情報は、最新の製品仕様に基づいて作成されています。製造元である Dreamus Company は新しい補完機能を開発中で、引き続き新しい技術を採用していく予定です。すべての仕様は事前の通知なく変更されることがあります。弊社は、本製品の使用に起因するデータの消失に対して一切責任を負いません。

仕様

Bluetooth version	5.2
Bluetooth Profile	HFP, A2DP, AVRCP
Codec	SBC, AAC, aptX™adaptive
Driver	Knowles BA
DAC	AKM AK4332ECB
SPL(Sound Pressure Level)	94dB SPL/1mW@1kHz
Earbuds weight	about 7.4g
Case weight	about 45.4g
Firmware Upgrade	OTA (Over-The-Air) with APP